



Folkhälsomyndigheten

Veckorapport om covid-19, vecka 22

Denna rapport publicerades den 10 juni 2021 och redovisar läget för covid-19 till och med vecka 22 (31 maj – 6 jun 2021).

Läget i Sverige

Det finns fortsatt vissa svårigheter i att bedöma det epidemiologiska läget för vecka 22 på grund av ett avbrott i rapporteringen av bekräftade fall under vecka 21 (se nedan) men den samlade bedömningen utifrån tillgängliga data är att den nedåtgående trenden i smittspridningen och vårdbelastningen fortsätter nationellt.

Den virologiska övervakningen av SARS-CoV-2 visar att alfavarianten (B.1.1.7) fortsatt dominerar i Sverige, se [statistik om varianter av särskild betydelse](#). Fall av deltavarianten (B.1.617.2) har upptäckts i flera regioner i Sverige, varav flertalet från pågående smittspridning i Värmland och Blekinge där regionala åtgärder nu satts in. Denna variant har troligtvis en ökad smittsamhet och medför eventuellt en ökad risk för svår sjukdom. Folkhälsomyndigheten intensifierar övervakningen genom typning av prover och ser över smittskyddsåtgärderna nationellt (läs mer i [vår nyhetstext](#)).

Under vecka 21, mellan 26:e och 28:e maj stängdes databasen SmiNet tillfälligt ned av säkerhetsskäl. I SmiNet lagras elektroniska fallanmälningar om covid-19 och andra smittsamma sjukdomar som är anmälningspliktiga enligt smittskyddslagen. De fall som bekräftats under de dagar systemet var stängt rapporterades in under helgen vecka 21 och även under vecka 22. De bekräftade fallen redovisas i statistiken utifrån det datum anmälan registrerades i SmiNet. Detta innebär att fall som egentligen skulle ha registrerats och redovisas under vecka 21 nu istället redovisas under vecka 22. Antalet fall som redovisas under vecka 21 och 22 reflekterar inte smittspridningen utan behöver tolkas över en längre tidsperiod.

Under vecka 22 rapporterades cirka 184 000 provtagna individer, vilket är 17 procent färre än vecka 21. På grund av den tillfälliga nedstängningen går det inte att presentera andelen positiva för vecka 22.

Hittills har 24 nya intensivvårdade patienter med bekräftad covid-19 rapporterats för vecka 22, vilket är lägre än medelvärdet för veckorna 19–21, som var 87 patienter. Under vecka 22 rapporterades nyinlagda patienter från tolv regioner. Det rapporterade antalet för de två senaste veckorna bedöms stiga något på grund av eftersläpande rapportering, särskilt vad gäller aktuell rapportvecka. Fram till och med vecka 22 har totalt 7 520 intensivvårdade patienter med covid-19 rapporterats.

På grund av fördröjning i rapporteringen av avlidna bekräftade fall gäller analyserna i veckorapporten data fram till för två veckor sedan. För vecka 20 har hittills 68 avlidna bekräftade fall rapporterats, vilket är färre än antalet avlidna per

vecka under perioden vecka 17–19 2021 (i medeltal 107 dödsfall rapporterade per vecka). Fram till och med vecka 22 har det rapporterats totalt 14 516 dödsfall bland bekräftade fall. Medelåldern för dödsfallen är 82 år över hela pandemin och 73 år de senaste 30 dagarna. Under vecka 20 var dödligheten inom normalspannet för årstiden enligt överdödlighetsmodellen EuroMoMo.

På grund av svårtolkade data för vecka 21 och 22 kommer en del diagram i veckorapportens tabell- och figursamling visas först nästa vecka, när även vecka 23 data kan redovisas.

Tabell- och figursamling

Innehållsförteckning

Veckorapport om covid-19, vecka 22	1
Läget i Sverige	1
Tabell- och figursamling	3
Kommentarer till statistiken	3
Bekräftade fall och provtagna individer nationellt.....	4
Åldersfördelning bland bekräftade fall.....	5
Geografisk fördelning	6
Intensivvårdade fall	11
Avlidna bekräftade fall	12
Länksamling.....	13

Kommentarer till statistiken

Övervakningen är kontinuerligt under utveckling, läs mer om [datakällor för övervakning av covid-19](#). Data som presenteras i rapporten är preliminära enligt de uppgifter som finns i respektive övervakningssystem och kan komma att kompletteras i efterhand. För uppgifter från föregående veckor, se [arkivsidan över tidigare veckorapporter](#). Där uppgift om kön presenteras gäller det juridiskt kön.

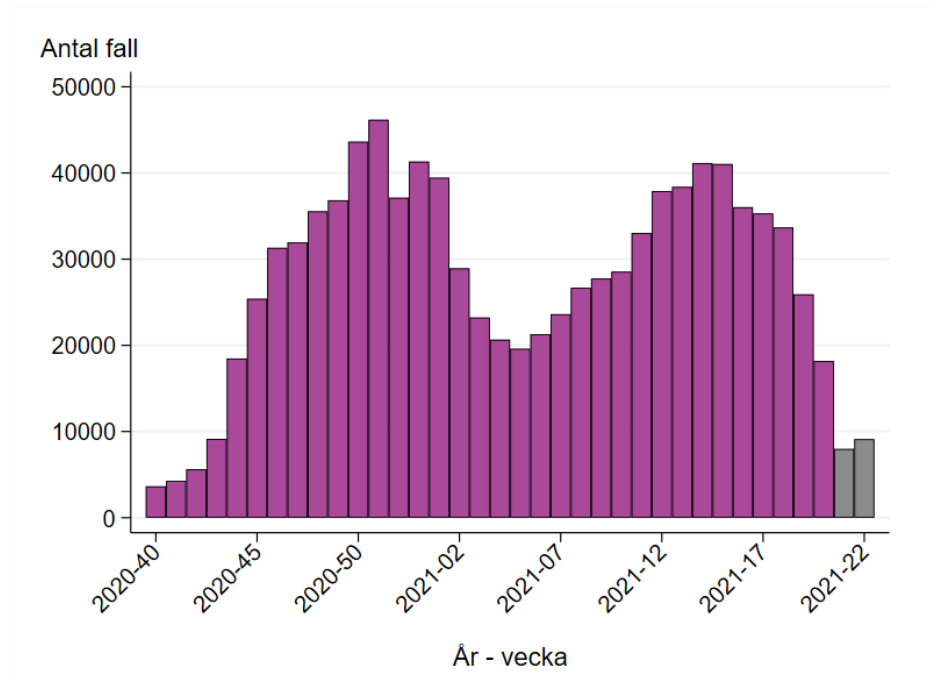
Data läses onsdagar för veckorapporten.

Kontakt angående rapporten: info@folkhalsomyndigheten.se.

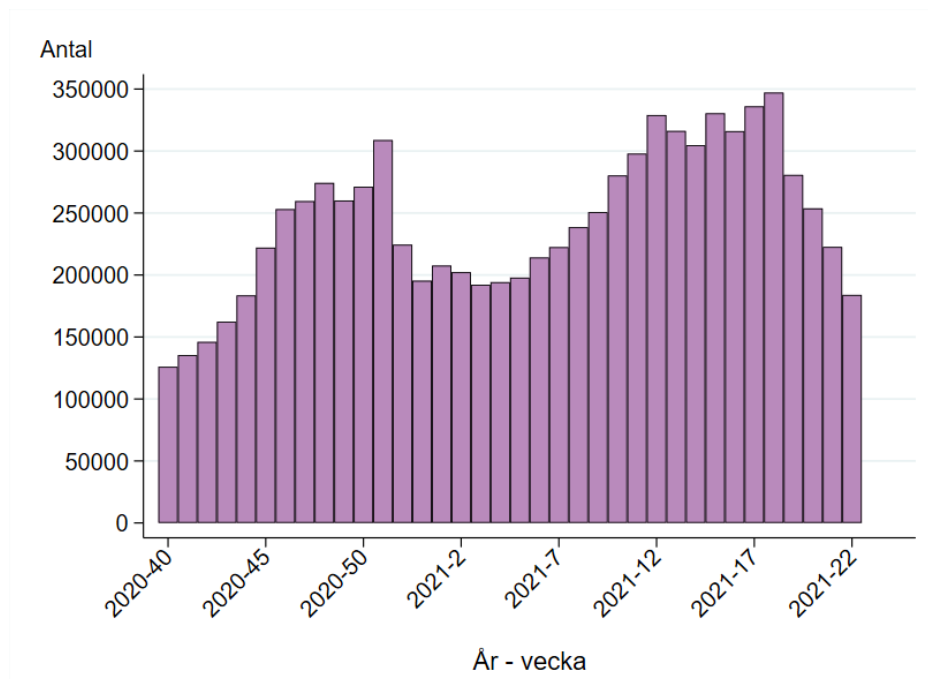
Bekräftade fall och provtagna individer nationellt

Figur 1A. Antal bekräftade fall av covid-19 per vecka, från vecka 40, 2020 till och med aktuell rapportvecka.

På grund av problem med inrapportering av bekräftade fall under vecka 21 har en del fall från vecka 21 istället redovisats under vecka 22. Data som redovisas för de här veckorna (gråmarkerade i figuren) bedöms inte representera smittspridningen.



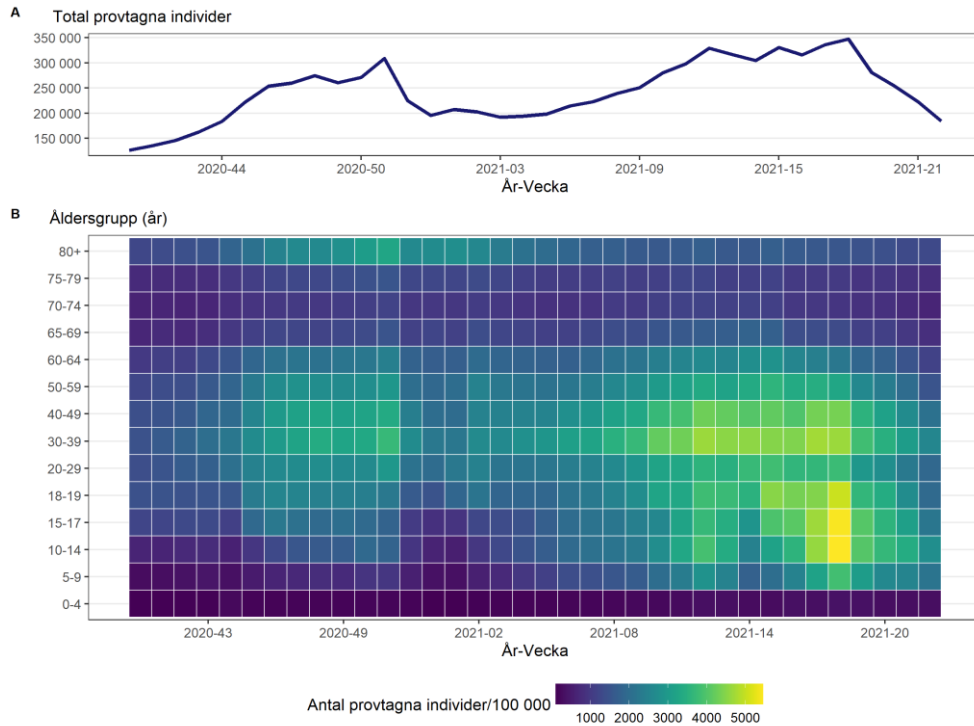
Figur 1B. Antal provtagna individer per vecka från vecka 40, 2020 till och med aktuell rapportvecka.



Åldersfördelning bland bekräftade fall

Provtagning per åldersgrupp

Figur 2. Antal provtagna individer per vecka (A) och antal provtagna individer per 100 000 invånare per åldersgrupp per vecka (B), där varje fyrkant representerar en vecka och en åldersgrupp.*



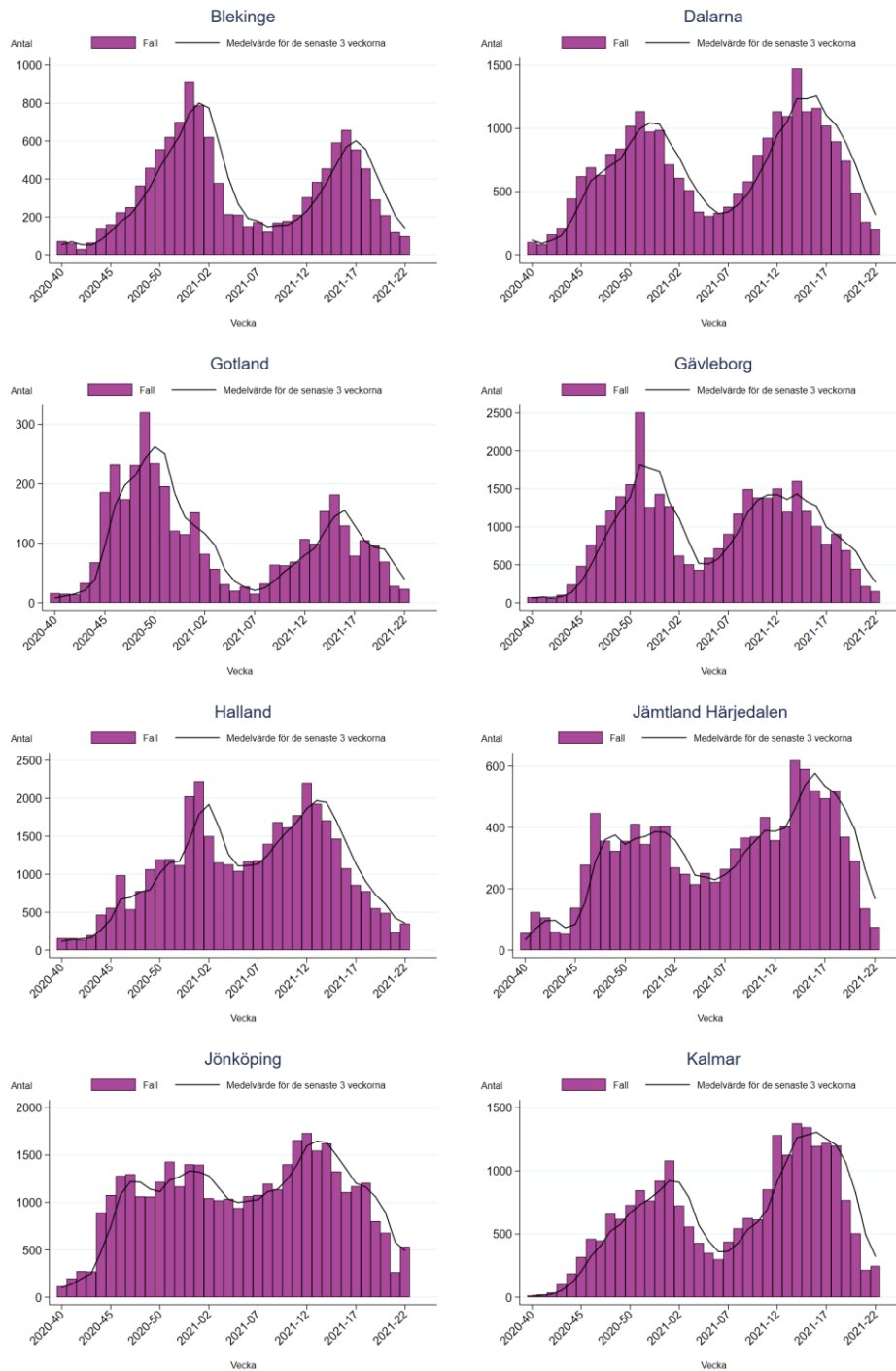
*För en del av de provtagna individerna saknas uppgift om ålder: 16 % av individer provtagna under perioden 2020-v40 till och med 2021-v01 och 3 % från 2021-v02 och framåt. Detta påverkar figuren 2(B).

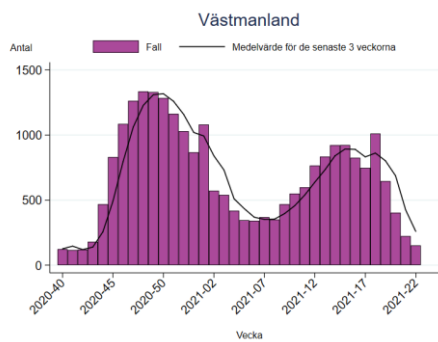
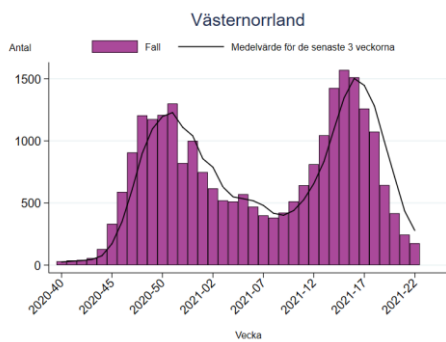
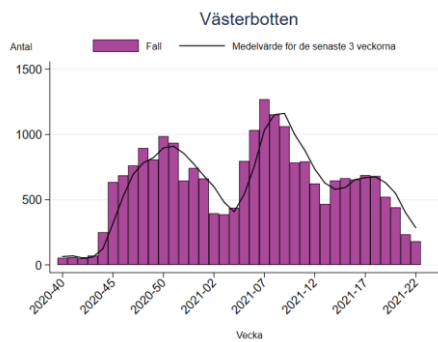
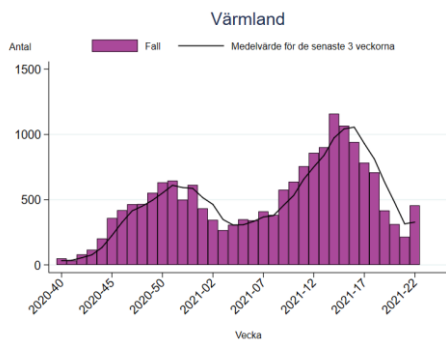
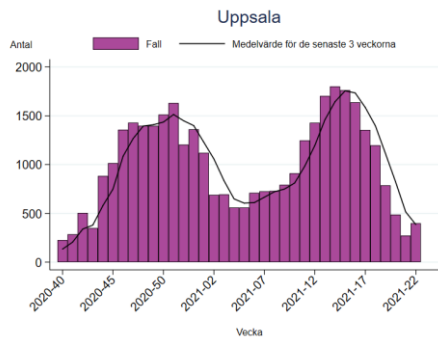
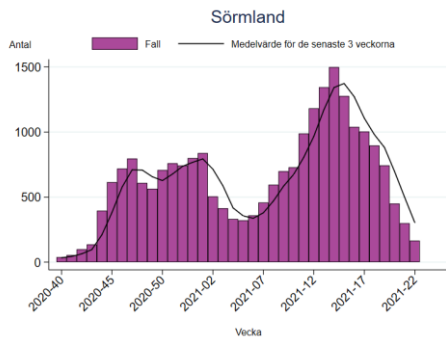
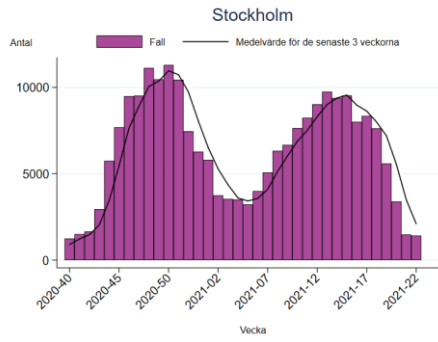
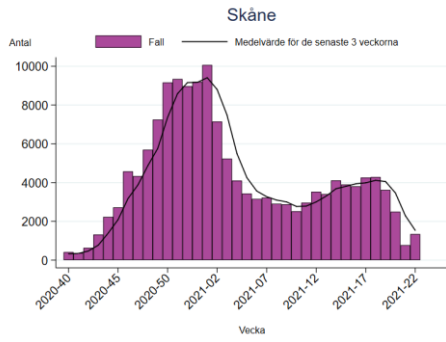
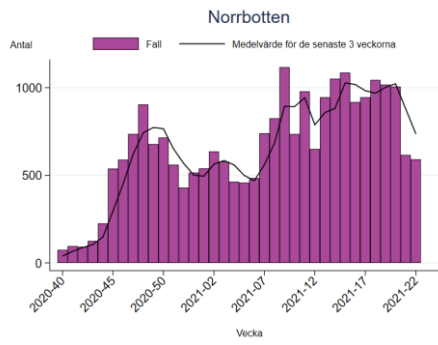
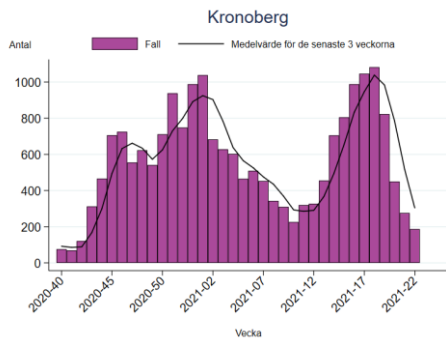
Geografisk fördelning

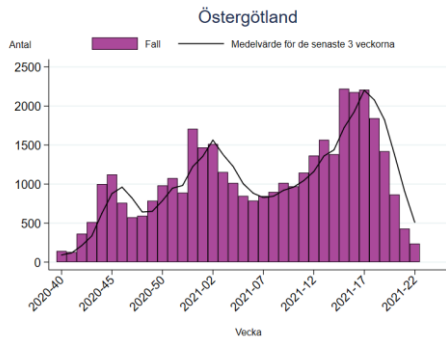
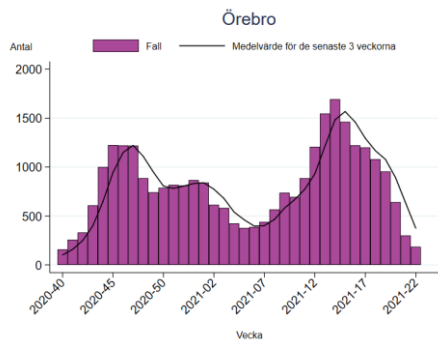
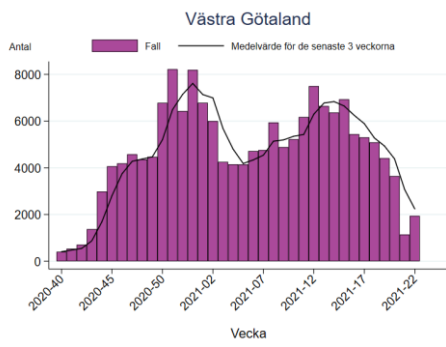
Antal laboratoriebekräftade fall av covid-19 per region

Figur 3A. Antal bekräftade fall av covid-19 per vecka (staplar) samt det rullande medelvärdet över de senaste tre veckorna, för respektive region. Observera att skalan på y-axeln varierar.

På grund av problem med inrapportering av bekräftade fall under vecka 21 har en del fall från vecka 21 istället redovisats under vecka 22. Data som redovisas för de här veckorna bedöms inte representera smittspridningen.



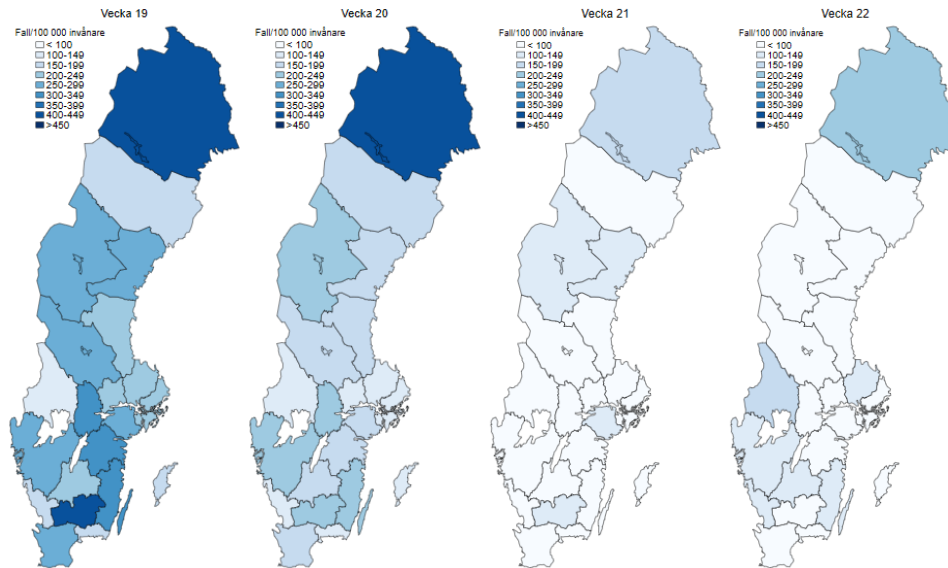




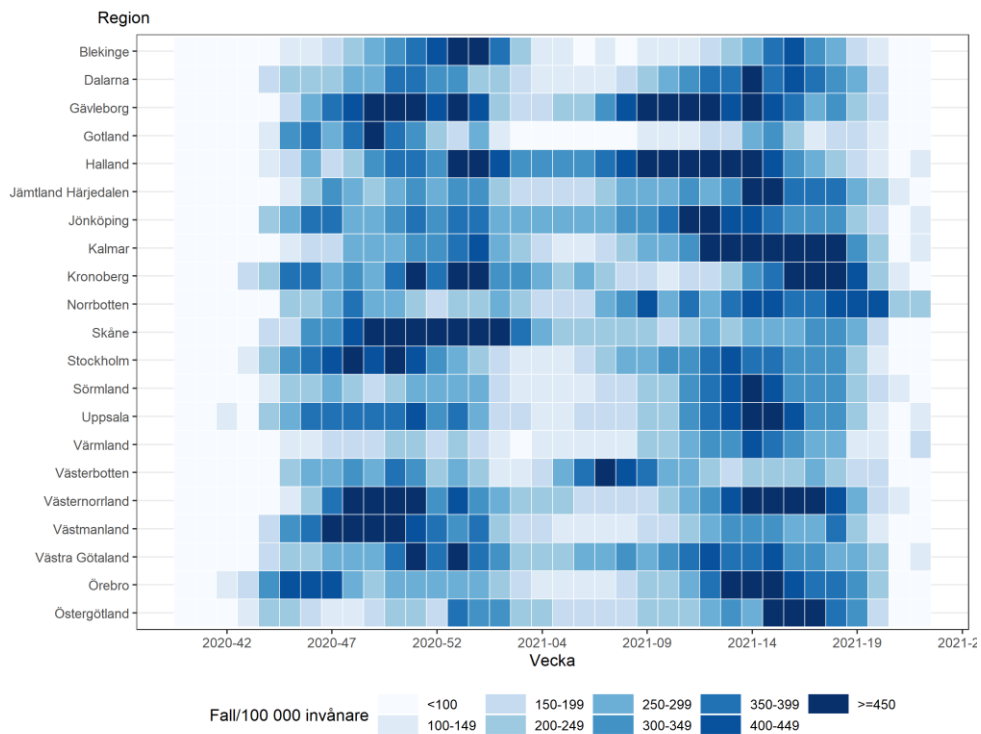
Incidens av covid-19 per region och vecka

På grund av problem med inrapportering av bekräftade fall under vecka 21 har en del fall från vecka 21 istället redovisats under vecka 22. Data som redovisas för de här veckorna bedöms inte representera smittspridningen.

Figur 3B. Incidens av bekräftade fall av covid-19 per vecka för respektive region de senaste fyra veckorna.

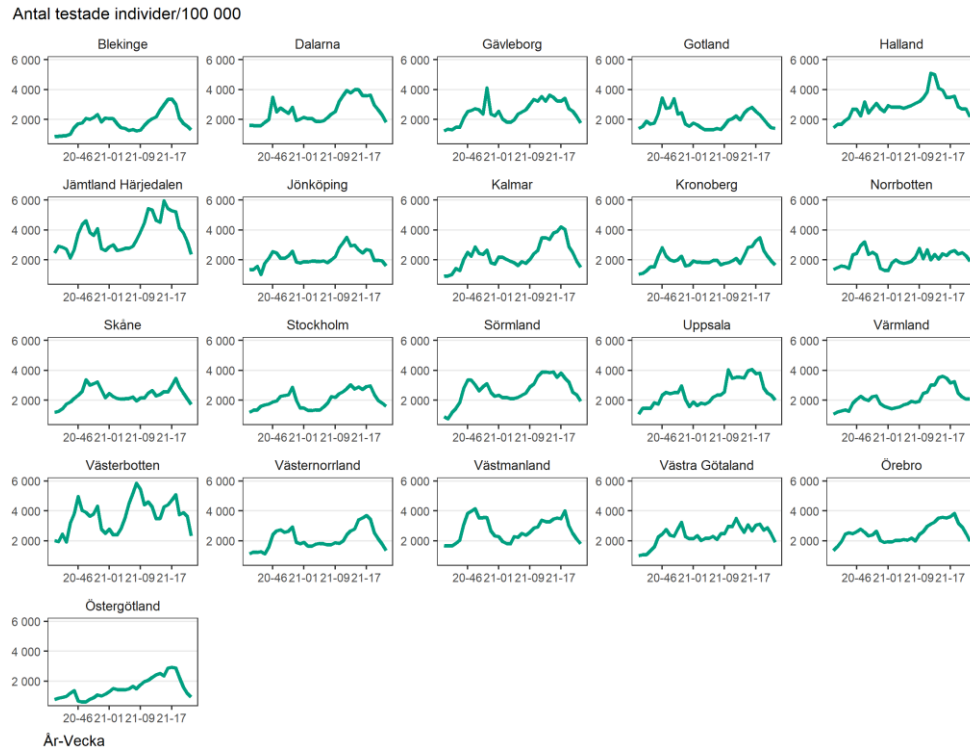


Figur 3C. Incidens av bekräftade fall av covid-19 per vecka för respektive region från vecka 40, 2020 till och med aktuell rapportvecka, där varje fyrkant representerar en vecka och region.



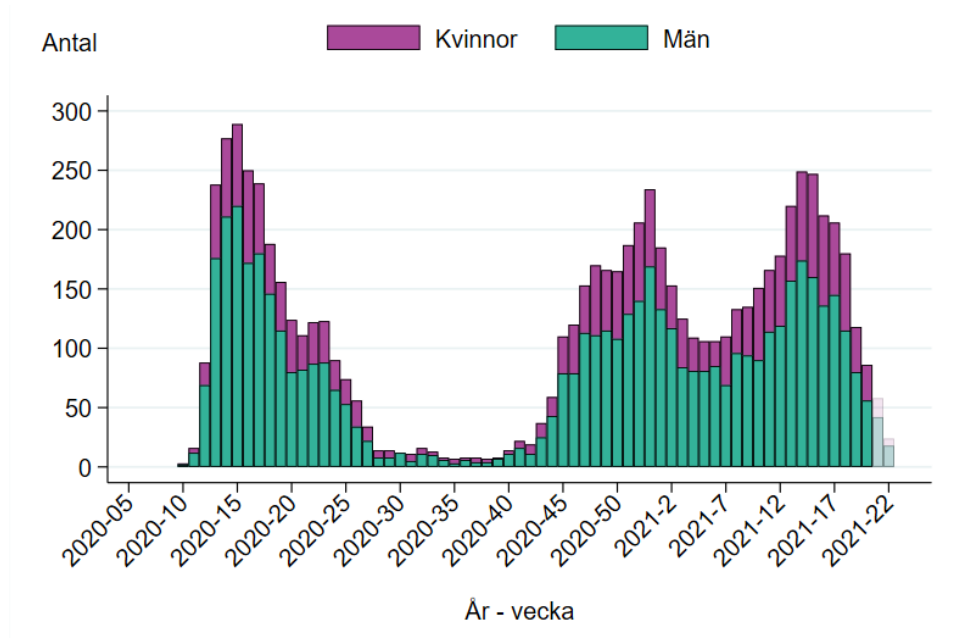
Provtagning per region

Figur 3D. Antal provtagna individer (nukleinsyrapåvisning, PCR-test) per 100 000 invånare och region, från vecka 40, 2020 till och med aktuell rapportvecka.



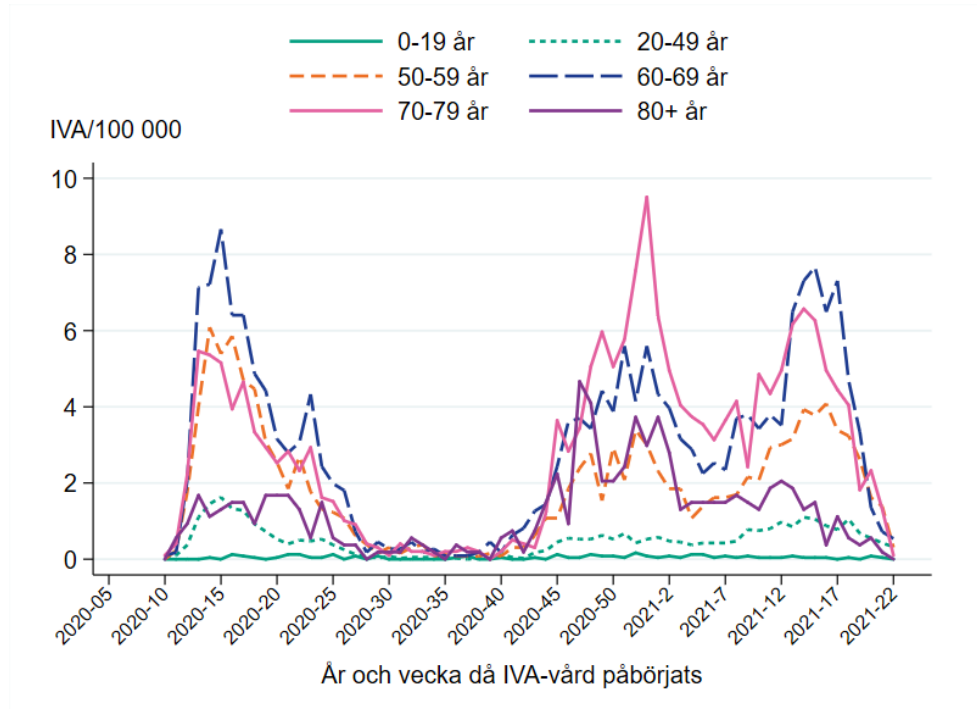
Intensivvårdade fall

Figur 4A. Antal nya intensivvårdade patienter med laboratoriebekräftad covid-19 per kön och vecka. Varje veckas staplar läggs ihop till totalsumman för veckan.*



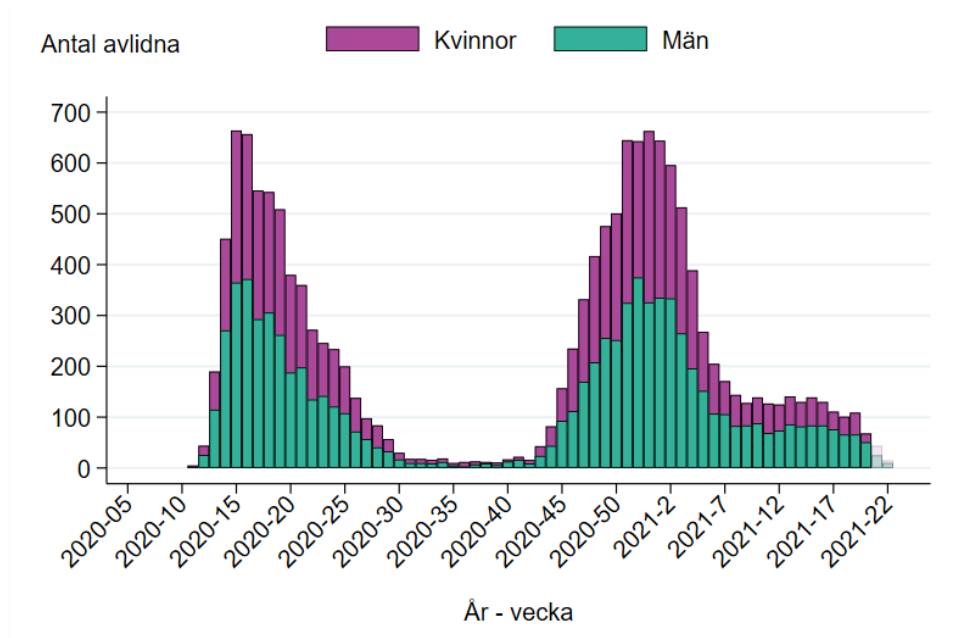
*Det rapporterade antalet för de två senaste veckorna bedöms stiga något på grund av eftersläpande rapportering, särskilt vad gäller aktuell rapportvecka.

Figur 4B. Antal nya intensivvårdade patienter med laboratoriebekräftad covid-19 per 100 000 invånare per åldersgrupp och vecka.



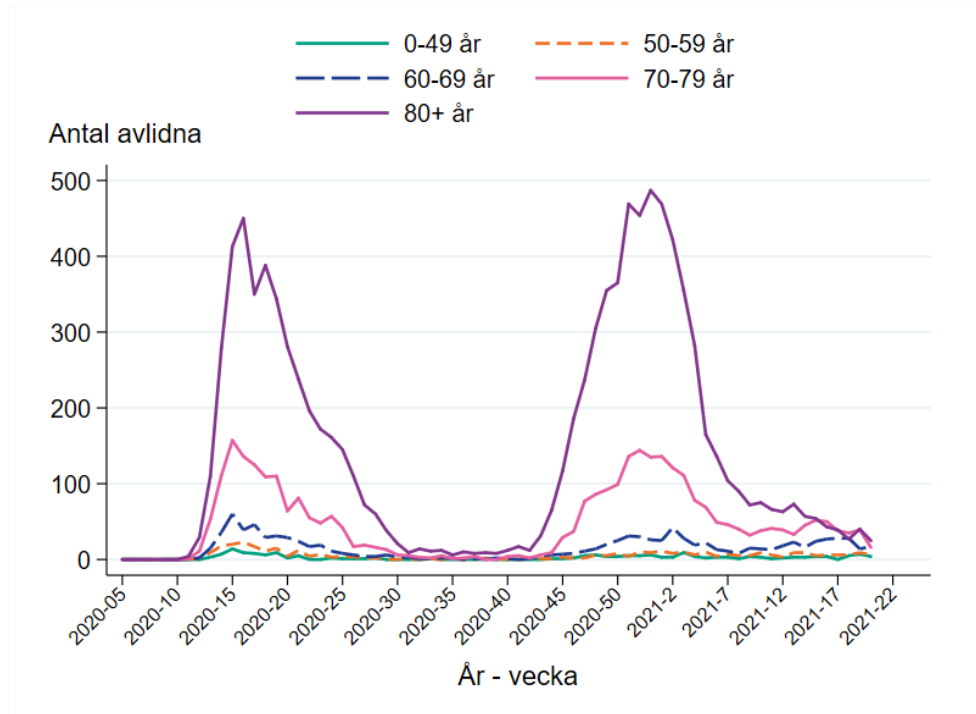
Avlidna bekräftade fall

Figur 5A. Antal avlidna bekräftade fall per kön per vecka. Varje veckas staplar läggs ihop till totalsumman för veckan.*



*Data för de två senaste veckorna är preliminära och kommer troligen att stiga. Data presenteras enligt det datum som personen anges ha avlidit i rapporteringssystemet SmiNet. De fåtal dödsfall som finns registrerade utan dödsdatum (37 dödsfall) finns inte med i grafen.

Figur 5B. Antal avlidna bekräftade fall per åldersgrupp och vecka från vecka 11 2020 till vecka 20 2021.



Länksamling

Data som går att ladda ner

[Data över antalet bekräftade fall](#), IVA-vårdade och avlidna bekräftade fall per region presenteras på och går att ladda ner från vår webbplats. Fall och incidens per kommun och stadsdel finns även i veckostatistik per region respektive kommun.

Testade individer

På vår webbplats finns [uppdaterad information om antal testade individer](#).

Virusvarianter

På vår webbplats redovisas senaste tillgängliga resultat från övervakningen av [virusvarianter av särskild betydelse](#).

Vaccinationstäckning

En detaljerad beskrivning av [incidensen i relation till vaccinationstäckningen](#) i olika grupper finns på vår webbplats. Där finns också aktuell [vaccinationstäckning i prioriterade grupper](#).

Akut luftvägsinfektion (Hälsorapport)

Varje vecka presenteras resultaten över andelen av Sveriges befolkning som uppskattas ha blivit sjuka i en akut luftvägsinfektion under föregående vecka baserat på enkätsvar i Hälsorapports webbpanel. Resultaten presenteras på [Hälsorapports resultatsida](#).

Trendanalyser per region

Trendanalyser per regioner presenteras på sidan för [analys och prognos](#). Kartor med incidens per vecka och region finns på Folkhälsomyndighetens [statistiksida](#).

Bekräftade fall på särskilda boenden

För aktuell statistik om fall och avlidna fall på särskilda boenden hänvisas till [Socialstyrelsens statistik bland äldre utifrån boendeform](#).

Nyinlagda på sjukhus

Socialstyrelsen samlar statistik om sjukhusvårdade covid-19 patienter och [data över nyinlagda patienter per vecka](#) presenteras på Socialstyrelsens webbplats. I statistiken ingår även patienter som läggs in direkt på intensivvårdsavdelning.

Aktuell beläggning på sjukhus och IVA

Data över hur många patienter som vårdas på sjukhus och inom intensivvården just nu presenteras dagligen på vår webbplats på sidan om [analyser och prognoser om covid-19](#), se rubriken *Vårdbelastning – aktuell beläggning*. Data visas nationellt samt regionvis. Data hämtas från respektive regions webbplats.

Dödsorsak covid-19

[Data över avlidna med underliggande dödsorsak covid-19](#) publiceras onsdagar varje vecka på Socialstyrelsens webbplats. Där finns statistik över åldersfördelning, regionsfördelning, samsjuklighet samt antal avlidna per dag. För mer information om hur Folkhälsomyndigheten och Socialstyrelsen följer statistiken över avlidna, se [faktablad på Socialstyrelsens webbplats](#).

Överdödlighet

Analys över antalet dödsfall i Sverige varje vecka (oavsett orsak) och eventuell över- eller underdödlighet redovisas i en separat rapport på [sidan om analyser och prognoser](#) under rubriken *Överdödlighet*. Där ingår exempelvis diagram för det nationella läget samt och uppdelat på fler redovisningsgrupper, och i relation till antalet avlidna bekräftade fall.